

مهاجرت های روستا-شهری، حاشیه نشینی و بحران های محیطی

و انسانی در شهر اهواز

دکتر رستم صابری فر، عضو هیات علمی دانشگاه پیام نور

Saberifar@yahoo.com

عماد مزرعاوی، دانشجوی کارشناسی ارشد دانشگاه پیام نور

بیرجند

emadmazarawi@yahoo.com

چکیده

در طی ۴۵ سال اخیر شرایط و تحولات مختلف به خصوص اصلاحات ارضی، در سال ۱۳۴۲، انقلاب اسلامی در سال ۱۳۵۷ و جنگ تحمیلی در فاصله ۱۳۵۹ تا ۱۳۶۷ بیشترین حجم مهاجرت را در کشور ایران باعث شده است. این در حالی است که عوامل و شرایط منطقه ای خاص نیز در این بین بی تاثیر نبوده است. بر همین اساس، بررسی هایی که تا کنون در ارتباط با مهاجرت به انجام رسیده است، مهاجرت را شاخصی جهت ارزیابی ناپایداری اقتصادی-اجتماعی و زیست محیطی در روستاها تلقی نموده اند. اما نتایج و پیامد سالها مهاجرت در کشورهای جهان سوم و بخصوص ایران نشان می دهد که نه تنها این ناپایداری در شهرها پاسخ گفته نشده است، بلکه خود زمینه ساز بحران های محیطی و انسانی گشته است. در واقع، مهاجرین که عموماً از فقیرترین گروه های اجتماعی هستند، در ناامن ترین مناطق شهری سکونت اختیار کرده و همین امر نیز زندگی و معیشت آنها را با خطرات بیشتری مواجه ساخته است. ناامن تر شدن زندگی برای این گروه، آنها را به مرحله ای رسانده است که عملاً چیزی برای از دست دادن نداشته باشند. شرایطی که به موجود انسانی این ویژگی را می دهد که دست به هر اقدام خشونت بار و مجرمانه ای بزند. این بررسی در پی آن است که نشان دهد آیا ارتباطی بین گسترش قلمروهای حاشیه نشین و مهاجرت های روستا-شهری وجود دارد؟ آیا مهاجرین در بخش های ناامن و بحرانی شهر سکونت می گزینند؟ آیا این نوع اسکان گزینی می تواند خطرات انسانی و اجتماعی را در شهر باعث شود؟ به این منظور در این تحقیق و با توجه به موضوع و حوزه شمول مطالعاتی آن، ترکیبی از روش های توصیفی، تاریخی و تحلیلی استفاده شده است.

یافته های این بررسی که در استان خوزستان و شهرستان اهواز به انجام رسیده است نشان می دهد که با افزایش میزان مهاجرت از روستا به شهر، بر وسعت و جمعیت محلات حاشیه نشین افزوده می گردد. این عبارت دیگر، ارتباط مسقیم بین مهاجرت و افزایش میزان حاشیه نشینی در شهر اهواز برقرار است. این در حالی است که مهاجرین فقیرتر، در مناطق و حوزه هایی سکونت اختیار می کنند که از زیرساخت های متداول زندگی بهره ای نداشته و بیشتر مورد تهدید عوامل طبیعی و زیست محیطی قرار می گیرند. در نهایت مشخص گردید که این انواع مناطق به دلیل خطرپذیری بالا، هزینه ها و مخارج زندگی افراد را افزایش داده و در صورتی که این هزینه ها با درآمد و شغل مناسب پاسخ گفته نشود، مهاجرین مطیع، آرام و خونسرد را به افرادی خشن، هنجار شکن و ... تبدیل کرده و این افراد که دیگر چیزی برای از دست دادن ندارند، به بمب متحرکی بدل می شوند که هرآن، احتمال انفجار آنها وجود داشته و گروه زیادی از مردم و دارایی آنها و حتی امنیت کل شهر را به خطر می اندازند.

کلمات کلیدی: امنیت، مهاجرت، حاشیه نشینی، جرم و جنایت، اهواز.

مقدمه

مدیریت ضعیف و اقدامات نسنجیده در روستاها و افزایش سریع جمعیت باعث شده است تا گروه زیادی از روستائیان برای کسب درآمد و رفاه مناسب به شهرها هجوم بیاورند. این افراد معمولاً فاقد مهارت و تخصص لازم هستند. به همین دلیل، چنانچه موفق به یافتن شغل شوند، معمولاً در کارها و فعالیت هایی کار گرفته می شوند که نه تنها از نظر امنیت و پایداری در نازل ترین شرایط قرار دارند، بلکه دستمزدهای پرداختی در آنها بسیار پایین بوده و اساساً زندگی آبرومند و استناداری را در اختیار این افراد قرار نمی دهد. بنابراین، روستائیان مهاجر معمولاً ناگزیرند در مناطقی اسکان پیدا کنند که بسیار ناامن، کثیف و فاقد زیرساخت ها و تجهیزات کافی و واقعی می باشند. این شرایط تنها هزینه های رفاه و آمد، بهداشت، سلامت و ... آنها را افزایش می دهد، بلکه سلامت روانی و اجتماعی آنها را نیز به خطر می اندازد. به همین دلیل، این افراد از جهات مختلف در برابر آسیب های اجتماعی، اقتصادی و ... خطرپذیرتر شده و همین امر آنها را به افرادی مستعد هنجار شکنی و متمایل به انواع بزه های مختلف تبدیل می نماید. این اساس، نوشته حاضر در نظر دارد برخی از ابعاد این موضوع مختلف الابعاد را مورد تاکید و بررسی قرار دهد. به این منظور در این پژوهش از روش ترکیبی بهره گیرنده شده است تا نشان دهد که آیا با افزایش میزان

مهاجرت از روستا به شهر، بر وسعت و جمعیت محلات حاشیه نشین افزوده می گردد؟ آیا مهاجرین فقیرتر، در مناطق و حوزه هایی سکونت اختیار می کنند که از زیرساخت های متداول زندگی بهره ای نداشته و بیشتر مورد تهدید عوامل طبیعی و زیست محیطی قرار می گیرند؟ استقرار در چنین مناطق چه تأثیراتی بر هزینه ها و مخارج زندگی افراد گذاشته و این گونه فشارها چه آثار و پیامدهایی برای فرد، زندگی اجتماعی و مناطق و شهر مورد سکونت وی خواهد داشت؟

روش تحقیق

این تحقیق با توجه به موضوع و حوزه شمول مطالعاتی آن، به شیوه ترکیبی و با بهره گیری از روش های توصیفی، تاریخی و تحلیلی به انجام رسیده است. حوزه مطالعاتی این تحقیق برای مهاجرت های حادث شده شهرستان اهواز (نقشه شماره ۱) و در ارتباط با گسترش حاشیه نشینی و پیامدهای این پدیده شهر اهواز می باشد. تعداد نمونه مورد بررسی نیز ۴۰ خانوار تعیین شده است. بر همین اساس، ابتدا نسبت به جمع آوری داده ها و اطلاعات مورد نیاز از منابع معتبر اقدام گردید، در مرحله بعد، کتاب و اسناد مختلف مرتبط با موضوع مورد بررسی قرار گرفت. پس از تبدیل داده های آماری به اطلاعات قابل استفاده و نقشه های جمعیتی با استفاده از کامپیوتر، تحلیل های آماری مورد نیاز انجام شد و در نهایت نسبت به تدوین مطالب و نتیجه گیری اقدام گردید.

پیشینه و چارچوب نظری تحقیق

در ارتباط با مهاجرت و حاشیه نشینی مطالعات متعددی به انجام رسیده است. از این گونه مطالعات می توان به مطالعات الیاس (Elias and et al., 1966)، مارشال کلینارد (Clinard, 1966) و به طور غیر مبتنی تاریخی جورج تولی (Tolley, 1989)، پل توکس (Knox, 1998)، ایده یی غنایهر (شیعه، ۱۳۷۵) و نظایر آن اشاره نمود. این مطالعات در سطح محدودتری و اغلب در قالب مطالعات مرزوپه رشد جمعیت در کشورهای در حال توسعه از نیمه دوم قرن بیستم در سطح جهانی (United Nations, 1998) و منطقه ای (United Nations, 2000) و ملای ادامه پیدا کرد. با افزایش سهم نفات در

اقتصاد ملی و سیاست شبه مدرنیزاسیون توسط نظام حاکم، روند گرایش به شهرنشینی در ایران نیاز شدت پیدا کرد (سلطان زاده، ۱۳۶۵، ۱۱۴) و به همین دلیل پدیده حاشیه نشینی نیز چهره نمود و محققان ناچار شدند به آن توجه نشان دهند. به همین دلیل از این زمان مطالعات متعددی آغاز شد که از مهمترین آنها می توان به پژوهش های موسسه مطالعات و تحقیقات اجتماعی دانشگاه تهران در ارتباط با کپرنشینان بوئهر و بررسی حاشیه نشینان شهری (بخش جامعه شناسی) (۱۳۵۱)، قلعه گلایی و دیگران (۱۳۵۰)، نیرومندان و دیگران (۱۳۵۳)، از زمان برنامه و بودجه آذربایجان غربی (۱۳۵۳)، خوانساری (۱۳۵۵)، زاهد زاهدانی (۱۳۵۴)، شکویی (۱۳۵۵) منصوریان و آیت اللهی (۱۳۵۶) و از همه مهمتر گروه پتل و سکتوپ اشاره نمود (علیزاده و کازرونی، ۱۳۶۳).

بعد از انقلاب نیز مطالعات این بخش ادامه داشت که از آن جمله می توان به ایتانی (۱۳۵۷)، شکویی (۱۳۶۵)، پرویز پیران (۱۳۶۶)، زاهد زاهدانی (۱۳۶۹)، حسین زاده دلیر (۱۳۷۱)، احمدیان (۱۳۷۱) و حاتمی نژاد و زمردیان (۱۳۷۲) اشاره نمود. گستردگی این مسئله به حدی است که هنوز هم هر ساله دهها مقاله، پایان نامه کارشناسی ارشد و حتی رساله دکتری به این موضوع اختصاص پیدا می کند که برای جلوگیری از اطاله کلام از معرفی تک تک آنها خودداری می شود.

تحلیل اطلاعات

شهرستان اهواز در طی سرشماری ۱۳۷۵ تا ۱۳۸۵ پیش از ۱۷۷ هزار نفر مهاجر را پذیرا بوده است (جدول شماره ۱). به عبارت دیگر این شهرستان پیش از ۳۰ درصد مهاجرین وارد شده و جابجا شده در استان را به خود اختصاص داده است. این مهاجرین که تقریباً تمامی آنها به شهر اهواز وارد شده اند، مشکلات عدیده ای را برای این شهر به وجود آورده اند. به همین دلیل مطالعه این مشکلات و پیمدها می تواند به برنامه ریزان کمک کند تا برای رفع و مدیریت آنها چاره جویی نموده و در صورت امکان شیوه های مناسب مقابله با ورود بی رویه مهاجرین به شهر را مورد توجه قرار دهند. حتی در دوره جنگ نیز به دلیل امنیت نسبی بیشتر این شهر، بسیاری از مهاجرت های داخل استان به این شهر وارد شده اند. اساساً در تمامی دوره های سرشماری، مهمترین مرکز جذب مهاجرین، شهر اهواز بوده است (مرکز آمار ایران، ۱۳۸۷).

نقشه شماره ۱، موقعیت استان خوزستان و شهرستان اهواز



منبع: استانداری خوزستان، (۱۳۸۷)

اهواز یکی از شهرهایی است که از سالهای دهه ۱۳۶۰ و بعد از آن تغییرات جمعیتی شدیدی را به خود دیده است. مطالعات جمعیتی شهر نشان میدهد که جمعیت آن از ۳۳۸/۶۰۴ نفر در سال ۱۳۵۵ به ۸۲۶/۵۷۹ نفر در سال ۱۳۶۵ بالغ شده و در نتیجه افزایش جمعیتی معادل ۲۴۱/۲۲۲ نفر را کرده است که از این تعداد ۱۶۶/۹۵۶ نفر یعنی ۶۹/۲ درصد دلیل عامل مهاجرت و فقط ۳۰/۸ درصد بوابسته عوامل طبیعی یعنی باروری و مولیدیه جمعیت شهر اضافه شده است. در سرشماری سال ۱۳۷۵ جمعیت شهر اهواز بالغ بر ۸۰۴/۹۸۰ نفر بوده است که در واقع نسبت به سرشماری سال ۱۳۶۵ تعداد ۱۵۴ / ۲۲۵ نفر

به جمعیت آن اضافه گشته است که از این تعداد ۴۹۰/۵۳ نفر (۶۸/۲ درصد) آن بواسطه عامل مهاجرت و ۳۱/۸ درصد ناشی از مولید بوده است (جدول شماره ۲).

جدول شماره ۱، مهاجرین وارد شده به استان خوزستان و شهرستان اهواز در دوره ۱۳۷۵-۱۳۸۵

شهرستان	وارد شده	سایر استانها (درصد)	شهرستان های دیگر استان (درصد)	شهر اهواز شهرستان (درصد)	کشور (درصد)
اهواز	۱۷۷۲۷۹	۲۵/۵۳	۴۲/۸۰	۳۰/۸۶	۰/۰۳
استان	۵۸۸۵۴۴	۲۸/۹۶	۳۷/۹۲	۳۲/۰۱	۰/۰۹

منبع: مرکز آمار ایران، (۱۳۸۷)

جدول شماره ۲، جمعیت و میزان رشد شهر اهواز طی سالهای ۱۳۴۵-۱۳۸۵

جمعیت	۱۳۴۵	۱۳۵۵	۱۳۶۵	۱۳۷۰	۱۳۷۵	۱۳۸۵
جمعیت	۲۰۶۳۷۵	۳۳۴۳۹۹	۵۷۹۸۲۶	۷۱۴۶۶۴	۸۰۴۹۸۰	۱۱۳۴۴۹۷
درصد رشد	۵	۵/۶	۲/۱	۳/۳	۳	

منبع: مرکز آمار ایران سرشماری های مختلف

علاوه بر آن، جمعیت اهواز در کل جمعیت شهری استان در فاصله سالهای ۱۳۵۵ تا ۱۳۶۵ حدود ۱۶/۵ درصد بوده است که بر اساس رابطه رشد نمایی بطور متوسط هر سال حدود ۱/۵ درصد رشد را نشان می دهد. در حالیکه در همین فاصله زمانی رشد جمعیت شهری اهواز حدود ۷۳٪ بوده است که با توجه به رابطه رشد نمایی بطور متوسط در هر سال حدود ۵/۷ درصد رشد را نشان می دهد. ۵/۷ درصد رشد سالانه جمعیت شهری شهرستان اهواز در مقایسه با ۱/۵ درصد رشد سالانه استان حاکی از جابجایی و تسخیر و شدید جمعیت شهری از دیگر مناطق استان به شهر اهواز است. با توجه به حوادث مهم ملی که در این فاصله زمانی اتفاق افتاده است یعنی انقلاب اسلامی ۱۳۵۷ و جنگ تحمیلی ۱۳۵۹ این جابجایی جمعیتی تا حدودی توجیه پذیر است.

جدول ۳، روند جمعیت شهری استان خوزستان و شهر اهواز

۱۳۷۵	۱۳۷۰	۱۳۶۵	۱۳۵۵

۲۳۴۲۵۱۴	۱۹۳۰۵۵۶	۱۴۸۵۳۵۶	۱۲۷۵۱۰۹	جمعیت شهری استان
۸۰۴۹۸۰	۷۲۴۶۹۲	۵۷۹۸۲۶	۳۳۴۳۹۹	جمعیت شهری اهواز
%۳۴	%۳۸	%۳۹	%۲۶	نسبت جمعیت شهری اهواز در استان
%۲۱	%۳۰		%۱۶/۵	رشد جمعیت شهری استان
%۱۱	%۲۵		%۷۳	رشد جمعیت شهری اهواز

منبع: مرکز آمار ایران سرشماری های مختلف

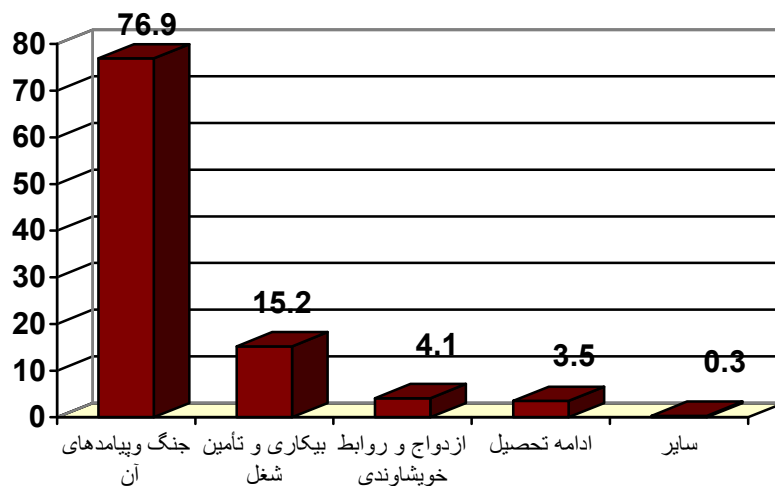
طبق تحقیقی که برای اولین بار در سال ۱۳۵۲ توسط محققین مؤسسه مطالعات و تحقیقات اجتماعی دانشگاه تهران در مورد حاشیه‌نشینی در شهر اهواز انجام گرفت، مشخص گردید که آغاز حاشیه‌نشینی در این شهر به دهه قبل از ۱۳۲۰ بر می‌گردد. با وجود آن که رشد حاشیه‌نشینی در این دوره کند و بطئی بود، در دهه بعد یعنی ۱۳۳۰ بر ابعاد این مسئله افزوده شد تا اینکه در دهه ۱۳۴۰ و متعاقب اصلاحات ارضی و افزایش مهاجرین روستایی بی‌زمین و کام‌زمین، حاشیه‌نشینی رشد شتابانی به خود گرفت (نیرومندی و حسینی، ۱۳۵۲، ص ۵۵).

اصلاحات ارضی سال ۱۳۴۱ از لحاظ تاریخی، تحولات اقتصادی، اجتماعی و سیاسی زیادی را در استان خوزستان موجب گشته است. علاوه بر آن، پیدایش نفت در این استان به خصوص در اطراف شهر اهواز و گران‌شدن قیمت آن در سال ۱۳۵۳، بر رشد جمعیت و وسعت شهر اهواز افزود. در پی اصلاحات ارضی، بسیاری از کشاورزان زمین‌های خود را از دست دادند و راهی شهرها شدند. در این دوره، شهر اهواز به دلیل تمرکز فعالیت‌های صنعتی و کارخانجات بزرگ، یکی از مراکز عمده جذب مهاجر از نقاط مختلف استان بود. پیدایش حوضه‌های نفتی در اطراف اهواز و عبور لوله‌های نفت از شهر اهواز به دیگر استان‌ها، نیاز به کارگران ساده و متخصص و مهندسان مختلف را افزایش داد. این امر خود موجب مهاجرت این نیروها از دیگر مناطق به شهر اهواز شد. لذا در سال ۱۳۴۵ استان خوزستان یکی از قطب‌های مهاجرپذیر در ایران تلقی می‌شد.

و وقوع جنگ هشتاد ساله ایران و عراق (۶۷-۱۳۵۹) و تخریب شهرهای خرمشهر و آبادان و ایجاد صنایعی چون پالایشگاه نفت و تأسیسات مشابه و از کار افتادن صنایع و مراکز بزرگ اشتغال و تأسیسات بندری خرمشهر نیاز باعث شد تا جمعیت این مناطق به شهر اهواز و سایر مناطق کشور مهاجرت اجباری نمایند. در این دوره، روستاهای حومه‌ای و نزدیک به شهر اهواز مانند عین‌دو، ام‌تمیر، ملاشویه، کوت‌عبد... و کوت‌سیدصالح نیز در جذب مهاجرین تأثیر به‌سزایی داشتند.

تجمع مهاجران با فرهنگ‌های متعدد در پیرامون شهرهای بزرگ و اغلب در محیط‌های نامناسب هم‌راه با معضلات ناشی از فقدان اشتغال منجر به بزهکاری‌ها و ایجاد مناطق تبه‌کاری می‌شود. مطالعات و تحقیقات جامعه‌شناسی شهری نشان داده است که زندگی حاشیه‌نشینی با افزایش جرم‌زایی رابطه مستقیم و نزدیکی دارد. همچنین از بُعد اقتصادی، افزایش مهاجرین غیرماهر و غیرمتخصص، موجب پیدایش بیکاری پنهان و توسعه غیرضروری بخش خدمات می‌شود (توسلی، ۱۳۷۴: ۱۳).

نمودار شماره ۱، عوامل مؤثر بر مهاجرت به شهر اهواز در سال ۱۳۶۵



منبع: (شریفی‌فرد، ۱۳۷۷: ۱۸۷)

تنوع، تحمل و اختلاف‌افاحش و چشمگیر طبقات اجتماعی ساکن شهرهای بزرگ، گرانی و بی‌نگینی هزینه‌های جاری زندگی موجب می‌شود تا مهاجران غیرمتخصص که درآمد آنان کفاف مخارجشان را نمی‌دهد، جهت برآوردن نیازهای خود نسبت به هر کاری، ولو غیرقانونی بزنند. در چنین مناطقی به

لحاظ از بین رفتن ارزش‌های انبساطی، کجروی‌های اجتماعی سریعاً رشد می‌کند و اعمالی چون دزدی، اعتیاد، قاچاق، فحشاء و نظایر آن گسترش می‌یابد (سلیمان‌زاده، ۱۳۷۶: ۷۷). علاوه بر اینها، پیدایش زمین‌های تولیدی و فعالیت در سوءاستفاده از مواد مخدر و نابینامانی‌های کانون خانواده در مناطق حاشیه‌نشین از نتایج شوم مهاجرت‌های شدید روستایی به شهرها می‌باشد (مساواتی آذر، ۱۳۷۴: ۳۳).

بر طبق تحقیقاتی که تاکنون انجام شده است این نظر تأیید شده است که محیط‌های نامأنوس شهری برای مهاجرین و انتخاب «حاشیه‌نشینی» به عنوان حل مشکل سکونت، بیگانگی را به همراه دارد و فرار گرفتن در شرایطی هنجاری (انومیك) شهرها برای کسانی که از فرهنگ خود جدا شده‌اند، مفید اجتماعی و اعتیاد و تنش‌های اجتماعی را افزایش می‌دهد. به علاوه، این گونه افراد ممکن است به صورت گروهی يك خرده فرهنگ را بوجود آورند که در آن، اینگونه آسیب‌های اجتماعی توسعه یافته و نوید عدم مشارکت آنان (یا عدم امکان مشارکت) در فرهنگ عمومی جامعه شهرنشین خواهد بود (توسلی، ۱۳۷۴: ۵۳).

بحث و نتیجه گیری

با توجه به تنگناهای بوجود آمده در ارتباط با سکونت و اشتغال و امکان مهاجرین، این افراد با مشکلات متعددی روبرو هستند. به همین دلیل با اضافه شدن تعداد مهاجران جمعیت و وسعت قلمروهای حاشیه شهر اهواز به شدت افزایش پیدا کرد (نقشه شماره ۲). بررسی‌های انجام شده نشان می‌دهد که در طی سه دهه ۱۳۴۵-۷۵ جمعیت شهر اهواز از ۱۲۰۰۹۸ نفر به بیش از ۸۰۰ هزار نفر افزایش یافته و مساحت آن از ۲۵۰۰ هکتار به ۲۰۶۱۵ هکتار رسیده است.

با افزایش تعداد مهاجرین و تراکم در مناطق مختلف شهر، بسیاری از مناطق پرآسب و خطرناک پیرامون شهر به کاربری‌های مسکونی اضافه گردید. با توجه به این که مهاجرین معمولاً در گروه فقیرترین ساکنان شهر قرار می‌گیرند، ناچار هستند به این مناطق روی بیاورند. این مناطق علاوه بر این که مشکلات متعددی در زمینه سلامت، بهداشت و امنیت فیزیکی داشت، باعث می‌شوند که دستیابی به حداقل‌های ممکن برای زندگی کاهش پیدا کرده و در صورت ضرورت هزینه‌های مربوط به حمل و نقل را به شدت افزایش

دهد. مجموعه این عوامل یعنی خطرات بهداشتی، امنیتی و ارتباطی باعث شد که هزینه زندگی در مناطق حاشیه نشین به شدت افزایش پیدا نماید. افزایش هزینه های زندگی مهاجرین را مجبور می ساخت بیاعتمادی و فعالیت خود را بیش از پیش نموده و همین امر فشارهای متعددی را بر آنها وارد می آورد. این گونه فشارها مشکلات خانوادگی، اجتماعی و ارتباطی مهاجرین را افزایش داده آنها را به موجوداتی هنجار شکن و بزهکار تبدیل می کند. نتیجه این شرایط آن است که میزان هنجارشکنی، بزهکاری و ... در مناطق حاشیه نشین بسیار بیشتر از مناطق عادی شهر می باشد(جدول شماره ۴).

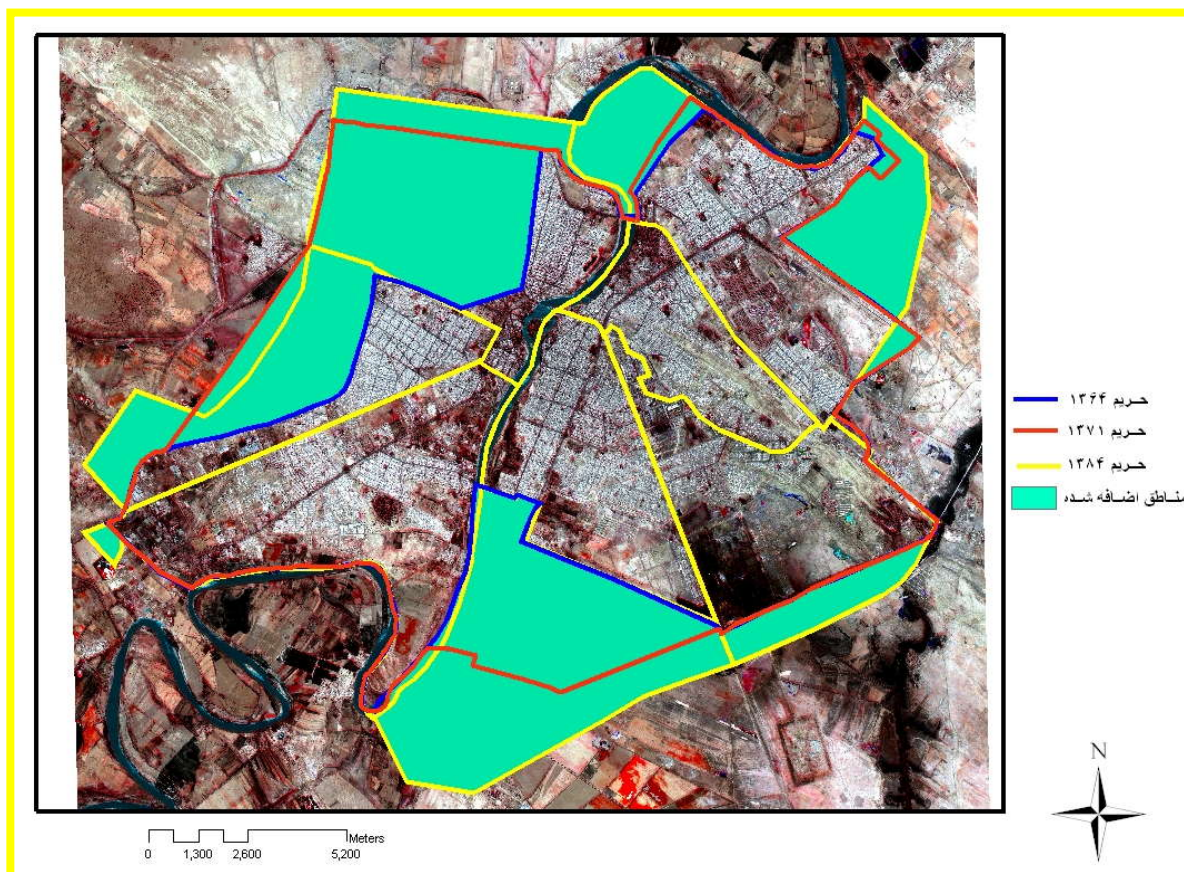
جدول شماره ۴، وضعیت سکونت و شغل مجرمان زندانی در اهواز

محل سکونت نوع جرم	حاشیه نشین	محل سکونت نوع جرم	حاشیه نشین	محل سکونت نوع جرم
خانوادگی	۱	قتل	۳۹	۲۳
رانندگی	۰	مالی	۲۶	۲۲
سرقت	۱۲۵	منکرات	۱۸	۱۵
شرارت	۴۷	مواد مخدر	۱۶۰	۱۷۹
قاچاق	۳	جعل	۲	۳
جمع	۴۲۱	درصد	۵۶%	۴۴%

منبع: (مطالعات معاونت برنامه ریزی و بودجه خوزستان بهار ۸۸)

به طور کلی نتایج به دست آمده از نمونه مورد بررسی در مناطق حاشیه نشین نشان می دهد که بین حاشیه نشینی و هنجارشکنی و بزهکاری رابطه معنی داری وجود دارد و این مقدار برای احتمال $0/07$ درصد قریب به $12/74$ می باشد ($p = 0/070$ و $\chi^2=12/74$).

نقشه شماره ۲، توسعه حریم شهر اهواز در طی ۲۴ سال اخیر



منبع: استانداری خوزستان، (۱۳۸۷)

علاوه بر آن این بررسی نشان می دهد که بین زندگی در مناطق حاشیه نشین و بروز درگیریها و اختلافات خانوادگی نیز رابطه معنی داری وجود دارد. به عبارت دیگر آماره های به دست آمده در این ارتباط چنین است:

نتایج آزمون χ^2 دو برای بررسی رابطه حاشیه نشینی و اختلافات خانوادگی

χ^2	τ	سطح معناداری
۱۶/۲۳	۰/۲۵	۰/۰۰۰۱

این شرایط درمورد ارتباط بین افزایش هزینه های خدماتی و حاشیه نشینی نیز نشانگر آن است که بین حاشیه نشینی و افزایش هزینه بهره مندی از خدمات ارتباط معنی داری وجود دارد.

نتایج آزمون χ^2 دو برای بررسی رابطه فقر مالی و مشاغل کاذب

χ^2	سطح معناداری
۸/۲۵	۰/۲۰۲

به طور کلی محاسبات آماری و تحلیل های انجام شده نشان می دهد که حاشیه نشینان این شهر از معضلات و محدودیت های مختلفی رنج می برند. این معضلات نه تنها در ابعاد اجتماعی و اقتصادی بلکه در بخش زیست محیطی نیز به خوبی دیده می شود. به طوری که محل اسکان این گروه از مهاجرین عمدتاً از نظر خطرپذیری در سطح بالایی قرار داشته و معمولاً با انواع تهدیدهای انسانی و محیطی روبرو می باشند. به عنوان مثال، در ملاشیه به عنوان یکی از مناطق حاشیه نشین، سیستم فاضلاب زیر زمینی وجود ندارد و فاضلاب های خانه ها توسط جوی های رو باز دفع می شود و در آخر در دریاچه فاضلاب موجود در گوشه

شمال شرقی محله جمع می شود که علاوه بر بوی نامطبوع و آلودگی زیست محیطی، شیوع بیماری های متنوعی را به همراه دارد.

ملاشیه فاقد شبکه و تأسیسات جمع آوری و دفع فاضلاب و آب های سطحی است. بنابراین فاضلاب و آب های سطحی تولید شده در بافت؛ تا حد سرزیر به اطراف از طریق شیار معابر به گبترده های زمین های خاکی به صورت حوضچه های فاضلاب که در جای جای حاشیه وجود دارد نفوذ می کند و با گنداب غرقاب می شود. تغذیه مداوم گنداب ها با فاضلاب های که پیوسته و روزمره تولید می شوند در نتیجه گرمای تابستان، محیط را به مراتب آلوده تر کرده و متعفن می سازد. همین شرایط باعث شده است که افراد ساکن در این مناطق به نوعی انزوای اجتماعی دچار شده و به تبع آن احتمال انجام انواع بزه توسط آنها محتمل می باشد.

منابع و مأخذ

- احمدیان، محمد علی(۱۳۷۱)، حاشیه نشینی، مجله دانشکده ادبیات و علوم انسانی دانشگاه فردوسی مشهد، شماره سوم، مشهد، صص ۸۴۱-۸۱۹.
- پیران، پرویز(۱۳۶۶)، آلودگی ناشینی در تهران، مجله اطلاعات سیاسی - اقتصادی، شماره های ۳۵-۳۲، تهران.
- حاتمی نژاد، حسین و محمد جعفر زمریدیان(۱۳۷۲)، بررسی شرایط اجتماعی و اقتصادی حاشیه نشینان شهر مشهد، مشهد.
- حسین زاده دلیر، کریم(۱۳۷۱)، طرح تحقیقی حاشیه نشینان تبریز، موسسه تحقیقات شهری وابسته به کمیته علوم انسانی جهاد دانشگاهی تبریز، تبریز.
- خوانساری، اسد(۱۳۵۵) بررسی جوامع حاشیه نشین در شهر شیراز، پایان نامه لیسانس، استاد راهنما سعید زاهدانی، دانشگاه شیراز، گروه جامعه شناسی.
- رایی، رسول و جواد افشارکهن(۱۳۸۱)، حاشیه نشینی و مشارکت اجتماعی شهری، مجله فرهنگ اصفهان، شماره بیست و سوم.
- زاهد زاهدانی، سید سعید(۱۳۵۴)، حاشیه نشینان کرمان، سازمان برنامه و بودجه، تهران.
- زاهد زاهدانی، سعید سعید(۱۳۵۸)، حاشیه نشینی و برنامه ریزی شهری، مرکز جمعیت شناسی دانشگاه شیراز، شیراز.
- زاهد زاهدانی، سید سعید(۱۳۶۹)، حاشیه نشینی در ایران، دانشگاه شیراز، شیراز.
- سازمان برنامه و بودجه آذربایجان غربی(۱۳۵۳)، حاشیه نشینان شهر تبریز، ارومیه.
- شکوئی، حسین(۱۳۶۵)، بزرگترین بخش زاغه نشینان جهان (۱)، مجله رشد آموزش جغرافیا، شماره ۵، تهران، صص ۵۶-۵۷.

شکویی، حسین (۱۳۵۵)، حاشیه نشینان شهری، انتشارات مؤسسه تحقیقات اجتماعی و علوم انسانی دانشگاه تبریز.

شیعه، اسماعیل (۱۳۷۵)، مقدمه ای بر برنامه ریزی شهری، مرکز انتشارات دانشگاه علام و طاعت ایران، تهران.

قلعه گلابی، هوشنگ و دیگران (۱۳۵۰)، بررسی حاشیه نشینان شهری (وضع موجود)، موسسه مطالعات و تحقیقات اجتماعی، دانشگاه تهران، تهران.

منصوریان، محمد کریم و سید علیرضا آیت اللهی (۱۳۵۶) حاشیه نشینان شیراز، دانشگاه شیراز، شیراز. موسسه مطالعات و تحقیقات اجتماعی دانشگاه تهران (۱۳۵۱)، کپرنشینان بوشهر، تهران.

نباتی، قمر تاج (۱۳۵۷)، مطالعه وضع مسکن حاشیه نشینان، پایان نامه کارشناسی، دانشگاه شیراز، شیراز. نیرومند، مصطفی و محمد حسین حسینی کازرونی (۱۳۵۳)، حاشیه نشینان اهواز، دانشکده علوم اجتماعی و تعاون، اهواز.

استانداری خوزستان (۱۳۸۸)، مطالعه وضعیت زندانیان اهواز، مطالعات معاونت برنامه ریزی و بودجه خوزستان، بهار.

Clinard, Marshal B.(1966) Slum and Community Development in Self Help. New York.

Elias, Jr. C. E.(1966) Metropolis: Values in Conflict. Belmont, California.

Knox, Paul (1988) Places and Regions in Global Context. New York.

Mathur, Prakash (1982) Small Cities and Nations Development. United Nations Center for Regional Development.

Salah el – Shakhs(1974)Urbanization Development and Regional Planning in Africa.

Tolly, George,(1989) The Economic of Urbanization and Urban Policies in Developing Countries, The World Bank, Washington.

United Nations(1998) Urbanization Prospects, New York.

United Nations(2000) Development Report, New York.